

## Syntéza a kombinace postupů scelování plátěného a papírového nosiče, aneb metoda pro neinvazivní doplnění absentujících částí a okrajů závěsného obrazu

Synthesis and Combination of Procedures for the Integration of Canvas and Paper Support, that is, the Method of Non-Invasive Filling in of Missing Parts and Edges of a Easel Painting

Barbora Peterková

Klíčová slova: scelování | závěsný obraz | restaurování  
Keywords: integration | easel painting | restoration

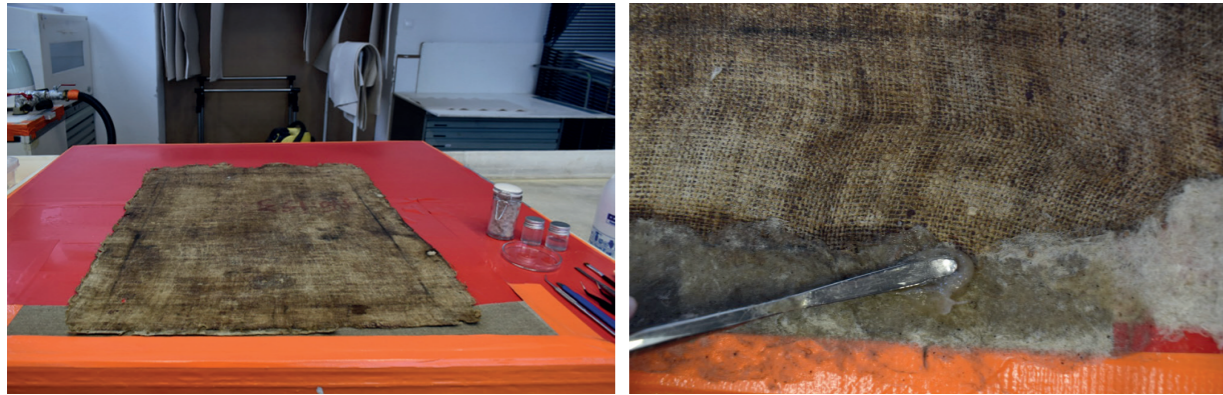
Základ této metody vzešel z potřeby estetizace i rekonstrukce absentujících částí a hlavně okrajů plátěného nosiče u barokního obrazu, který byl součástí diplomové práce „*Diference nosiče z pohledu kresby, grafiky a malby*“. Metoda vznikla syntézou postupů při scelování plátna a praktickým využitím metod při výrobě a aplikaci papíroviny pro scelování papírových nosičů. Kombinací těchto dvou sfér došlo k vývoji metody, jež zcela pomohla zestetizovat, doplnit a zcela zachovat konce vláken degradovaného originálního plátna a doplnit absentující části či okraje po sekundárních zásazích, s minimálním zatížením restaurovaného díla.

Obr. 1 Pomůcky. Foto: Barbora Peterková

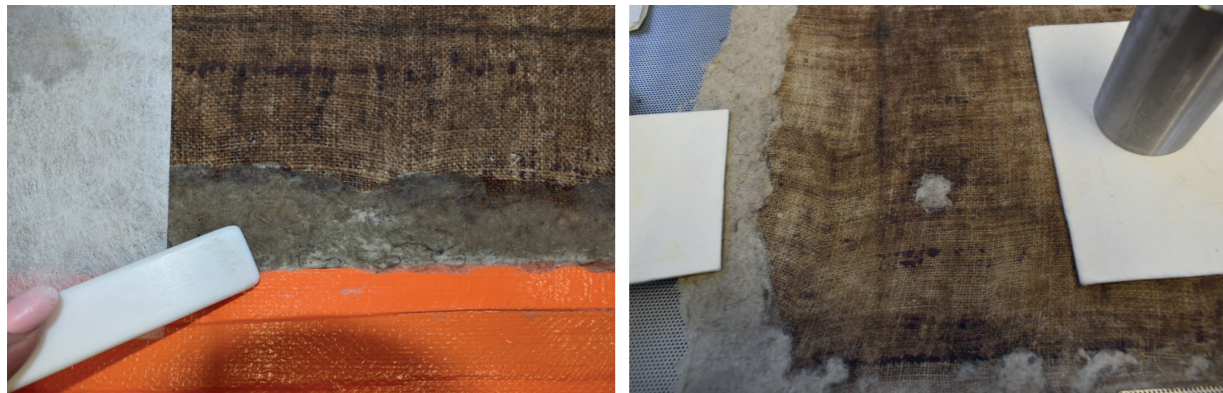


## Vývoj metody

Praktická část této metody spočívá v rozvláknění vybraného, v našem případě lněného plátna pomocí brusné sítky. Tato rozvlákněná směs se následně smíchala s tylózou a vytvořila se hmota vhodná k doplnění absentujících částí. Proces doplnění byl prováděn na dolévacím stole s využitím odsávání. Aby nedošlo k namáhání malby při procesu odsávání přebytečné vlhkosti dolévacího stolu, byly vykryty všechny části díla tak, aby pouze námi zvolený okraj byl kontrolovaně odsáván. Při úkonu bylo dílo otočeno malbou směrem k dolévacímu stolu tak, abychom mohli pracovat pouze ze zadní strany. Pro lepší adhezi mezi originálem a doplňkovou hmotou byla na konce degradovaných vláken nanesena Beva, ale při následujících zkouškách se jako dostačující ukázala také tylóza. Vzhledem k přizpůsobivosti doplňovací hmoty je možné také docílit potřebné struktury z obou stran doplněné části. Abychom docílili vzniku struktury ze přední strany, byl pod originál vložen plát lněného plátna, které bylo předem napuštěno pro potřebnou izolaci a snadné sejmутí nově dolitého celku.



Obr. 2, 3 Stabilizace díla na odsávacím stole. Postupné doplňování materiálu. Foto: Barbora Peterková



Obr. 4, 5 Práce se strukturou doplněné části. Detail z doplnění uvnitř formátu díla. Foto: Barbora Peterková

Před tímto úkonem na originálním plátnu byly provedeny zkoušky materiálových variant a také zkoušky tahu vzniklé hmoty či její adhezi s dublážním, což se prokázalo jako velmi účinné. Po doplnění všech čtyř okrajů jsme totožnou metodu aplikovali také na perforace, které byly uprostřed originálu. Po ukončení doplňování proběhlo sušení pomocí filců a savého papíru v kombinaci se zatížením.

V nynější době stále na metodě pracujeme, zkoušíme další varianty a materiály, se kterými by se rozvlákněné plátno dalo pojit, avšak po aplikaci na originál se všechna pozitivní zjištění z výzkumu potvrdila. Po napnutí na pomocný rám došlo k bezproblémovému vypnutí celého díla a koheze mezi originálem a doplněnými částmi byla také potvrzena. Výhodou této metody je mimo jiné hlavně zachování všech zakončení vláken a minimální zásah do originálu s vysokou variabilitou pro potřeby konkrétních děl.

Autor metody: prof. Boris Kvasnica, akad. mal. a Mgr. art. et Bc. Barbora Peterková.



Obr. 6 Pohled na celek po doplnění ze zadní strany. Foto: Barbora Peterková